



1930

rafael landea

1930

installation by rafael landea

instalación de rafael landea

"1930" es una instalación de pinturas en forma de extenso friso que se sitúa en los años de la Alemania de entreguerras: la República de Weimar.

Este trabajo está formado por dos series de imágenes que se alternan: Imágenes de la vida cotidiana inspiradas en escenas tomadas de dos films de esta época: "Berlin, sinfonía de una gran ciudad" y "Gente en domingo". Imágenes de un misterioso dragón volando a través de una ciudad, basadas en el dibujo "El Rumor" de Andreas Paul Weber y finalmente la imagen del centro de una ciudad tomada de una fotografía de Leipzig.

Unos niños en un parque, un caballo exhausto, un café, el interior de una casa o un tren en la noche; momentos aparentemente azarosos pero que esconden más de lo que muestran, ocultan la presencia de algo amenazante que la pintura intenta revelar y el monstruo del rumor impregna a su paso.

En su conjunto, la instalación es un corte transversal de la alemania de entre guerras compuesto por "instantáneas pintadas" y como en una partitura musical, el sombrío bajo continuo de esos tiempos. El clima político de una sociedad que hoy nos parece arrasada por una ceguera colectiva acerca de lo que se avecinaba.

"1930" is an installation of paintings that explores Germany between the two world wars, an era known as the Weimar Republic.

The installation consists of alternating sets of paintings. Images of everyday life in Berlin are inspired by scenes from two Weimar Era feature films: "Berlin: Symphony of a Great City" and "People on Sunday". Images of an eerie dragon flying through a city are based on a drawing called "The Rumor" by Andreas Paul Weber, and the image of the dense city center is based on a photograph of downtown Leipzig.

Be it children playing in a park, an outdoor café, an exhausted horse lying in the street, the interior of a small apartment, or a train racing through the night, the images of everyday life in Germany initially appear random and mundane. However, upon a second look, somber traces take shape. A threatening presence reinforced by mysterious shadows and the intertwined images of an imaginary rumor-driven monster subtly pervade each scene.

Collectively, the installation presents a cross-section of German Weimar Era urban society captured by the ominous drumbeat of that time. Whether with full conscience or in complete innocence of the underlying political and social context, the country and its people were swept away by a collective blindness of what was to come.



Versión fotográfica en escala reducida
Museo del Holocausto, Buenos Aires / 2017



V

Photographic version in a smaller scale
Buenos Aires Holocaust Museum / 2017

"1930": The Angel of History

by Daniel Rafecas*

The Weimar Republic Era (1919-1933) always generates a particular fascination with me. A little more than a decade of democracy in Germany between wars contained a great and dense social, economic and political history in the context of a nation with a tradition strongly inspired in the authoritarian-imperialistic model. Despite the attempt to institute democratic principles, Germany never felt identified with that experiment of equality and participation, and it seemed destined that it was going to end in the worst way, creating from its core nature the most bloody totalitarian regime in recent history.

It was a time of true convulsion. Not only for the desperate conditions Germany endured following its surrender after World War I, but also due to the humiliating and disproportionate conditions the victors imposed, conditions that brought the nation to its knees. To this we must add the enormous repercussions of the fall of the czarist dynasty in Russia that were felt throughout all of Europe, and its cruel replacement by a communist state, a process that was unfolding like an inescapable backdrop during the initial years of the Weimar Republic. The Russian communist state, perhaps the most momentous political event in the history of the 20th century, generated support among intellectuals, political leaders, and especially the German working class as it did horror in the dominant elite class, landowners and the petit bourgeoisie. This tension decisively influenced the Weimar political scene until it was finally resolved by its collapse on January 30, 1933 with the rise of the radically anti-Communist option embodied by Hitler and the NSDAP.

As throughout any period of history spanned by convulsions and contradictions, the Weimar era was very prolific in terms of the arts and culture. These were years illuminated - forever - by writers, theater and movie directors, musicians, painters and sculptors. Venues for dance, fun, and morally prohibited activities flourished. This cultural and artistic expansion provided refuge, an escape from the oppressive reality; an impression that, despite the "normality" of a developing, formal democracy, something very profound was amiss, a dormant authoritarianism maintained artificially in a state of latency, a monster - well captured by Rafael Landea - which haunts city streets like a ghost that appears in dreams but that at any moment could rouse us from our deep sleep.

Upon viewing this collection of paintings, where first we see images of routine tranquility and then secondly the approaching horror (or vice versa), I cannot erase from my mind each person depicted: the young men, the women, and the children and in my imagination I transport them to the next decade. Absolutely none of them will escape a tragic fate under Nazi dictatorship in a Germany marching toward war. As Borges said in *Deutsches Requiem*, "the exhilarating glory will be given to him first and then the bitter defeat."

I believe that this is the point that Rafael Landea's paintings capture with subtlety, and which constitutes a universal theme: images of everyday life, the jovial faces, a feeling of nonchalance in the face of the tragedy that lies ahead. As an observer, one feels an impulse to enter into a dialogue with these figures, to warn them, to shake them, to scream at them until they come to their senses, but their fate had already been written and all of them will be consumed in a bonfire of the inevitable.

After this irrational impulse comes a necessary and profound reflection that leads us to wonder if, in one way or another, each one of us is currently being recorded as images. Perhaps new observers will want to warn us, with the same desperation, about the danger that hangs over our own existence. Is it that nothing has changed for the Angel of History (that Benjamin discovers in Paul Klee's 1920 painting, *Angelus Novus*): "His face is turned toward the past. Where we perceive a chain of events, he sees one single catastrophe that keeps piling ruin upon ruin and hurls it in front of his feet. The angel would like to stay, awaken the dead, and make whole what has been smashed. But a storm is blowing from Paradise; it has got caught in his wings with such violence that the angel can no longer close them. The storm irresistibly propels him into the future to which his back is turned, while the pile of debris before him grows skyward. This storm is what we call progress." Surely these paintings by Rafael Landea allow us to put ourselves in that moment where Benjamin confronts the Angel of History...a necessary and urgent task in these fast-paced and tumultuous times.

Buenos Aires, May 2016

**Daniel Rafecas is an attorney and has a PhD in Criminal Science from the University of Buenos Aires. Since 2004, Mr. Rafecas has been working as a federal judge with purview over criminal cases against humanity arising from Argentina's last military dictatorship. He has presented at many conferences concerning the Shoah in the United States, France, Spain, Israel and several Latin American countries. He authored the books "History of the Final Solution. An investigation of the stages that led to the extermination of the European Jews" (Twentieth Century, 2012), "Torture and other illegal practices of detainees. A reflection on the Argentine Penal Code" (Editores del Puerto: Buenos Aires, 2010)*

"1930": El ángel de la historia

*Daniel Rafecas**

El llamado período de la República de Weimar (1919-1933) siempre me generó una particular fascinación. Poco más de una década de democracia, en la Alemania de entre guerras, que comprimió un tiempo social, económico y político de gran densidad histórica, en el contexto de una nación con una tradición fuertemente inspirada en el modelo autoritario-imperialista y que mayoritariamente, nunca se sintió representada por aquel experimento de igualdad y participación que iba a terminar de la peor manera: engendrando en su seno al más sangriento régimen totalitario de la historia reciente.

Fue un período ciertamente convulsionado. No sólo por las desesperantes condiciones en que Alemania había quedado tras la rendición en la Primera Guerra Mundial, sino también por las humillantes y desproporcionadas condiciones que los vencedores le impusieron, condiciones que estaban destinadas a mantener el país de rodillas. A ello hay que sumarle la enorme repercusión que tuvo en todo Europa el espectacular derrumbe de la poderosa dinastía zarista en Rusia, y su cruel reemplazo por un estado comunista, proceso que fue desplegándose, como un ruidoso telón de fondo, durante los primeros años de rodaje de la República de Weimar, al menos hasta 1922. Este suceso -acaso el acontecimiento político más trascendental en toda la historia del siglo XX- generó tantas simpatías -entre intelectuales, líderes políticos, y especialmente, en la clase obrera alemana- como espanto -en especial en las elites dominantes, aunque fue igualmente importante entre los terratenientes e incluso en la pequeña burguesía- e influyó decisivamente en la escena política hasta su colapso, que se generó a partir del 30 de enero de 1933, cuando esta tensión finalmente se decantó hacia una opción radicalmente anticomunista, encarnada por Hitler y su NSDAP.

Como todo período de la historia atravesado por convulsiones y contradicciones, la de Weimar fue una época muy prolífica en lo artístico y cultural. Fueron años en los que brillaron -para siempre- escritores, realizadores de obras de teatro e incluso de cine, concertistas, pintores, escultores; prosperaron los locales de baile, de diversión, de actividades moralmente prohibidas... la impresión de la época es de una necesidad de fuga, de refugio, de escapar de la realidad opresora; una percepción social de que, pese a la "normalidad" de una democracia formal en desenvolvimiento, había algo muy profundo que estaba mal, había como un autoritarismo dormido, mantenido artificialmente en estado de latencia, un monstruo que -como bien capta la muestra de Rafael Landea- recorría los suburbios como un fantasma; que se hacía ver más en sueños pero que en cualquier momento podía asaltar la vigilia...

Al ver algunas de las imágenes de la muestra, en donde tras un primer plano de rutinaria tranquilidad se esconde el horror (o viceversa), no puedo dejar de ver a cada uno de los transeúntes, los jóvenes, las mujeres, los niños, y transportarlos imaginariamente a la década siguiente: absolutamente ninguno de ellos escapará de un destino trágico en el contexto primero de la dictadura nazi y luego de la marcha de la guerra, en donde a Alemania -como dice Borges en *Deutsches Requiem*- le será deparada primero la gloria embriagadora y luego la amarga derrota.

Creo que este es el punto que la muestra capta con sutileza, y que constituye un tema universal: las imágenes de lo cotidiano, los rostros joviales, las actitudes de despreocupación... frente a la tragedia que se avecina. Al observador le genera un impulso de querer entrar en diálogo con las figuras, advertirles, zamarrearles, gritarles para que entren en razón... pero el destino ya fue escrito y todos ellos serán consumidos en una hoguera inevitable.

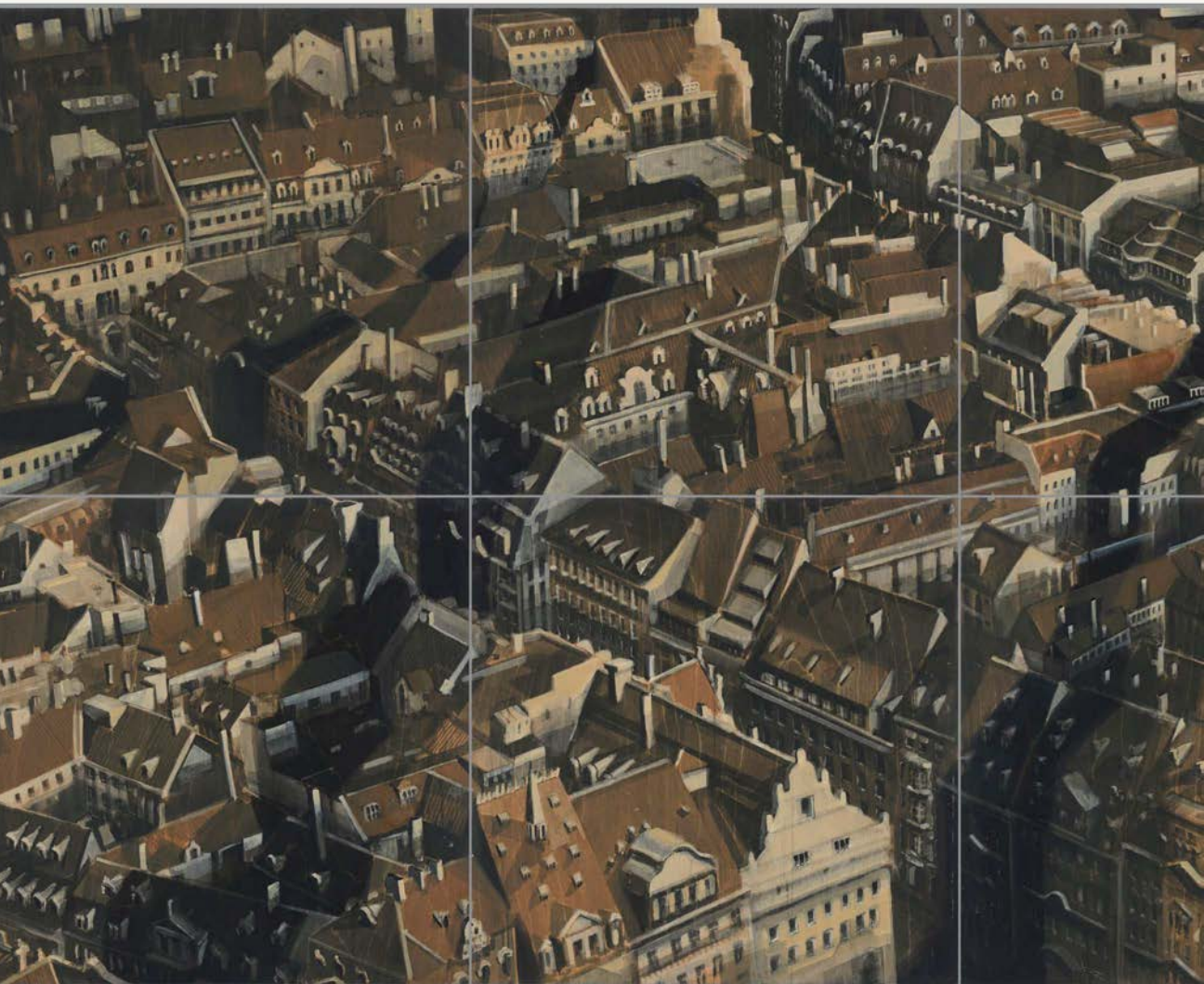
Tras este impulso irracional, viene luego la necesaria reflexión introspectiva que nos lleva a preguntarnos si, de un modo u otro, cada uno de nosotros, a su vez, no estaremos siendo objeto de imágenes grabadas, para que en futuro, nuevos espectadores quieran advertirnos, con la misma desesperación, acerca del peligro que se cierne sobre nuestra existencia...

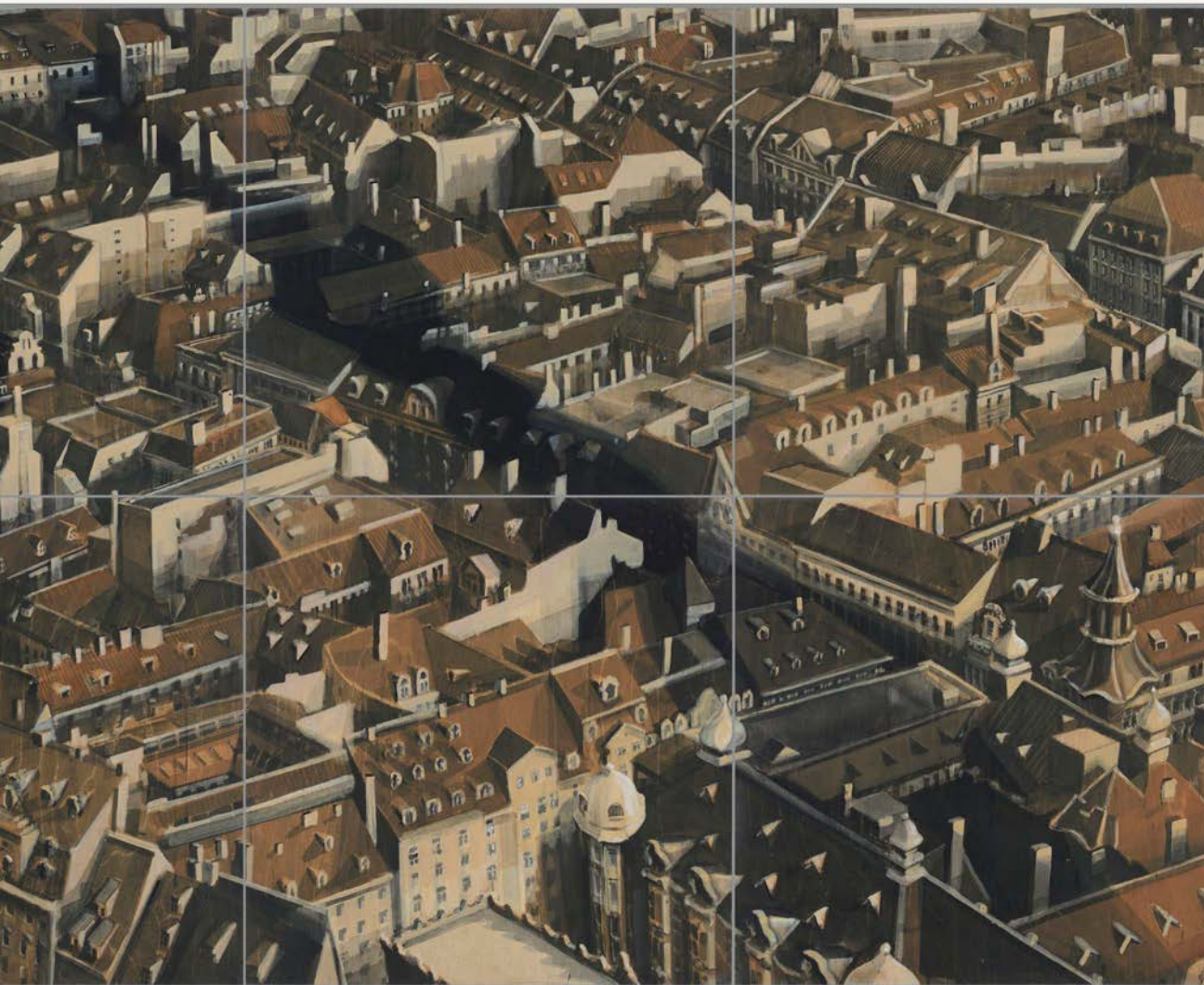
Es que nada ha cambiado para el Ángel de la Historia (que Benjamin descubre en una pintura de Paul Klee de 1920, el Angelus Novus): "El Ángel ha vuelto su rostro al pasado. Donde a nosotros se nos aparece una cadena de acontecimientos, él ve una única catástrofe que constantemente amontona ruinas sobre ruinas, arrojándolas a sus pies. Este ángel querría detenerse, despertar a los muertos y reunir lo destrozado. Pero desde el Paraíso sopla un huracán que, como se envuelve en sus alas, no le dejará plegarlas otra vez... Este huracán es lo que llamamos progreso".

Estoy seguro que la muestra de Rafael Landea nos permite colocarnos por un momento allí, donde Benjamin sitúa al Ángel de la historia. Una tarea urgente y necesaria en estos tiempos vertiginosos, y una vez más, convulsionados.

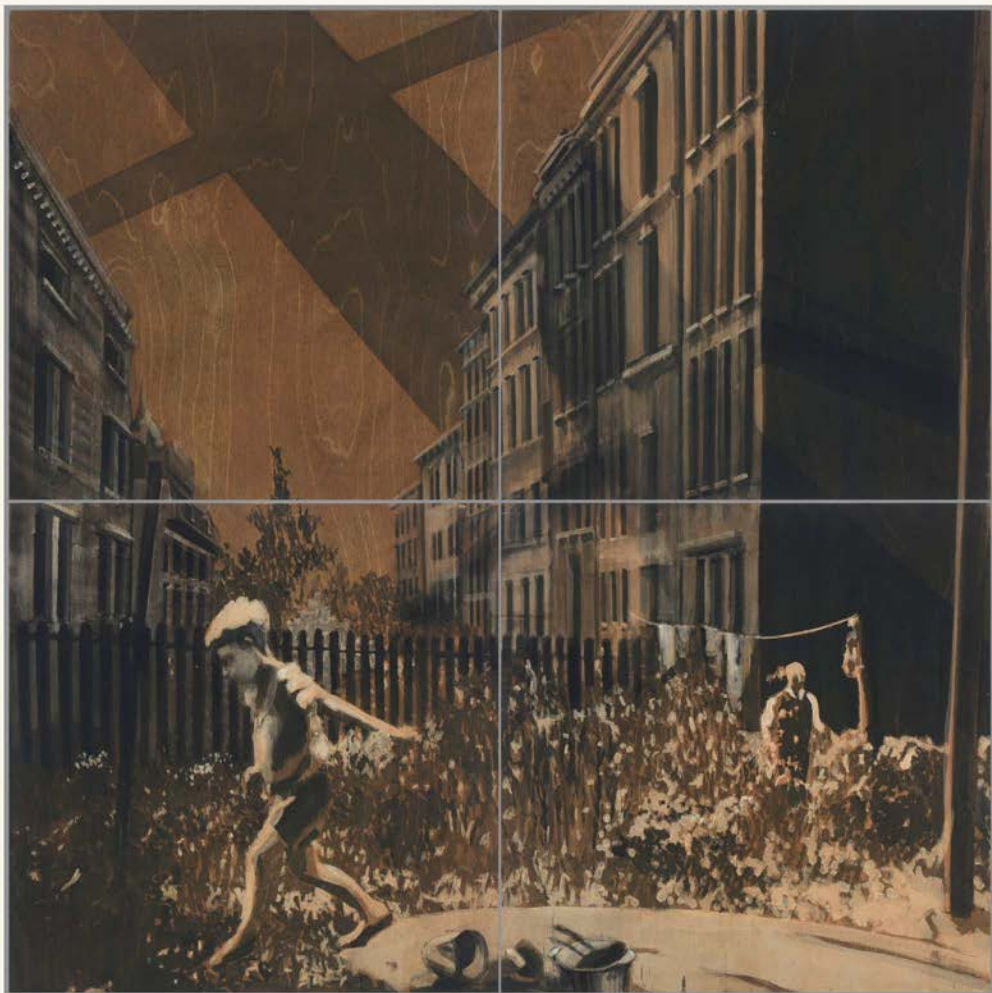
Buenos Aires, Mayo 2016

Daniel Rafecas es abogado y doctor en Ciencias Penales por la Universidad de Buenos Aires. Desde 2004 se desempeña como juez federal en lo Criminal, ámbito en el que ha llevado a juicio delitos contra la humanidad en el marco de la última dictadura argentina. Ha dictado conferencias sobre temas relacionados con la Shoah en los Estados Unidos, Francia, España, Israel y países de Latinoamérica. Publicó "Historia de la Solución Final. Una indagación de las etapas que llevaron al exterminio de los judíos europeos" (Siglo veintiuno, 2012), "La tortura y otras prácticas ilegales a detenidos. Su reflejo en el Código Penal Argentino" (Editores del Puerto: Buenos Aires, 2010) y "El delito de quiebra de sociedades" (Editorial "Ad Hoc", 2000)



















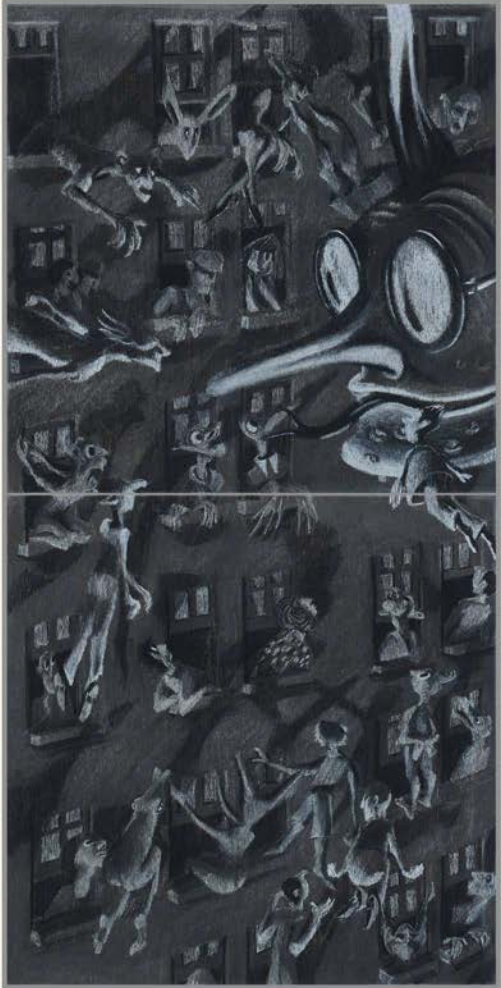




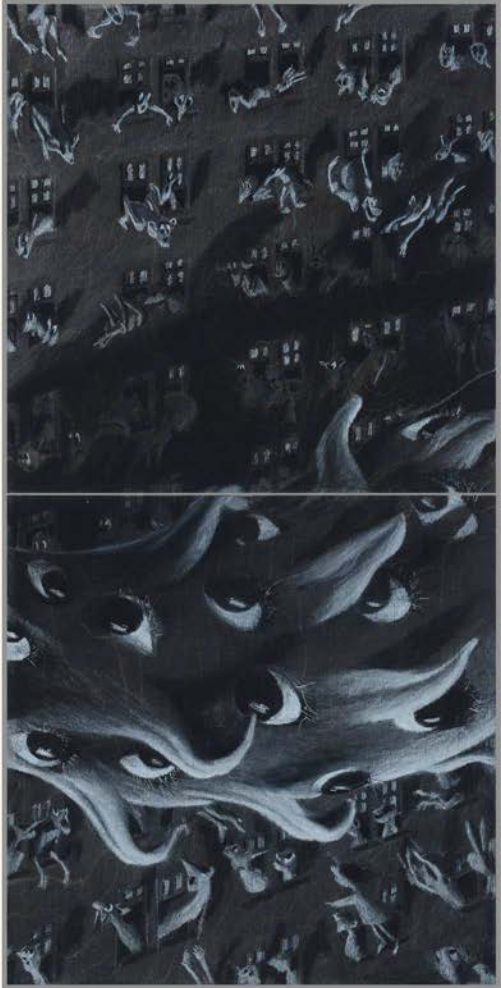




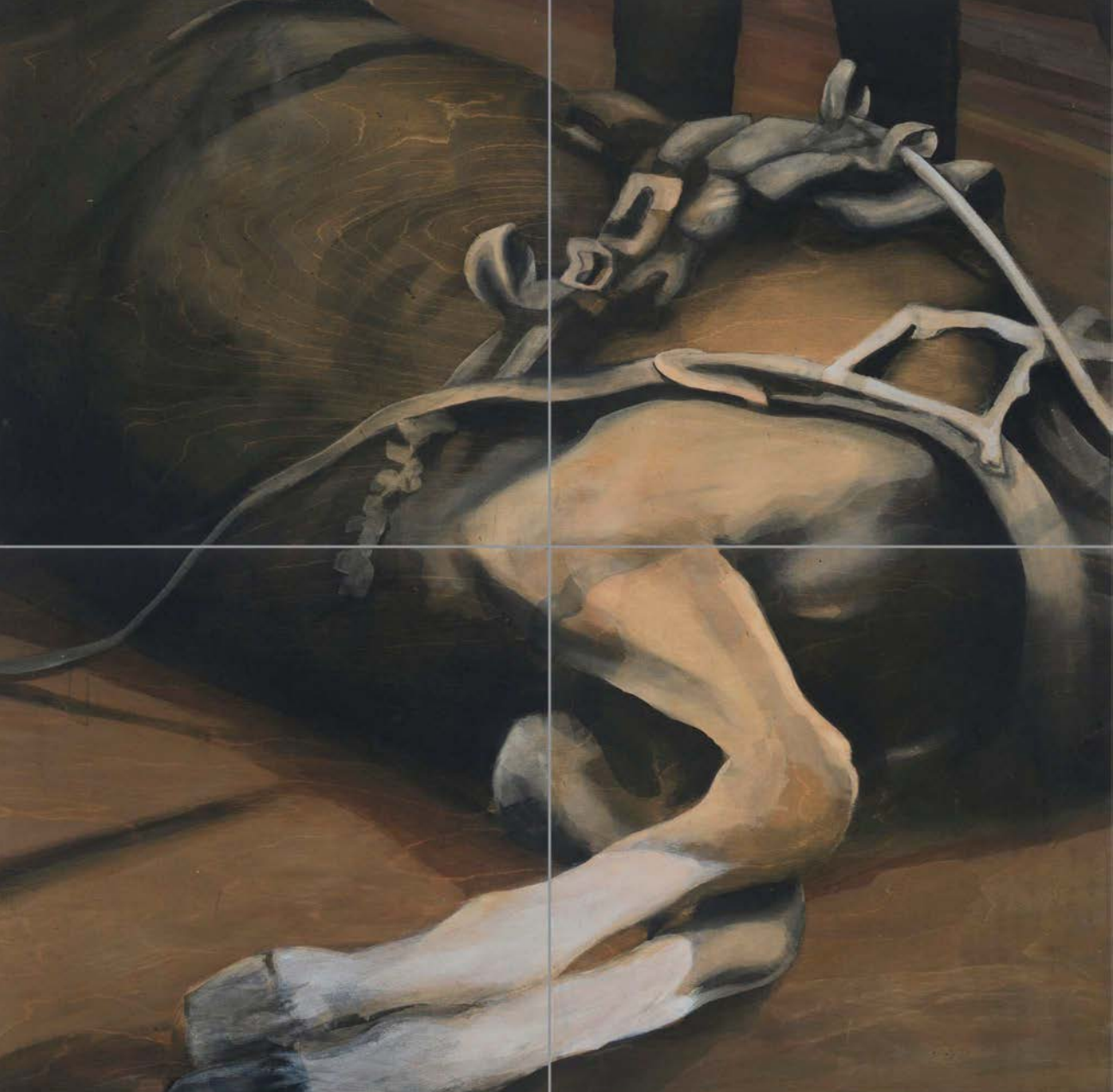
















details / detalles















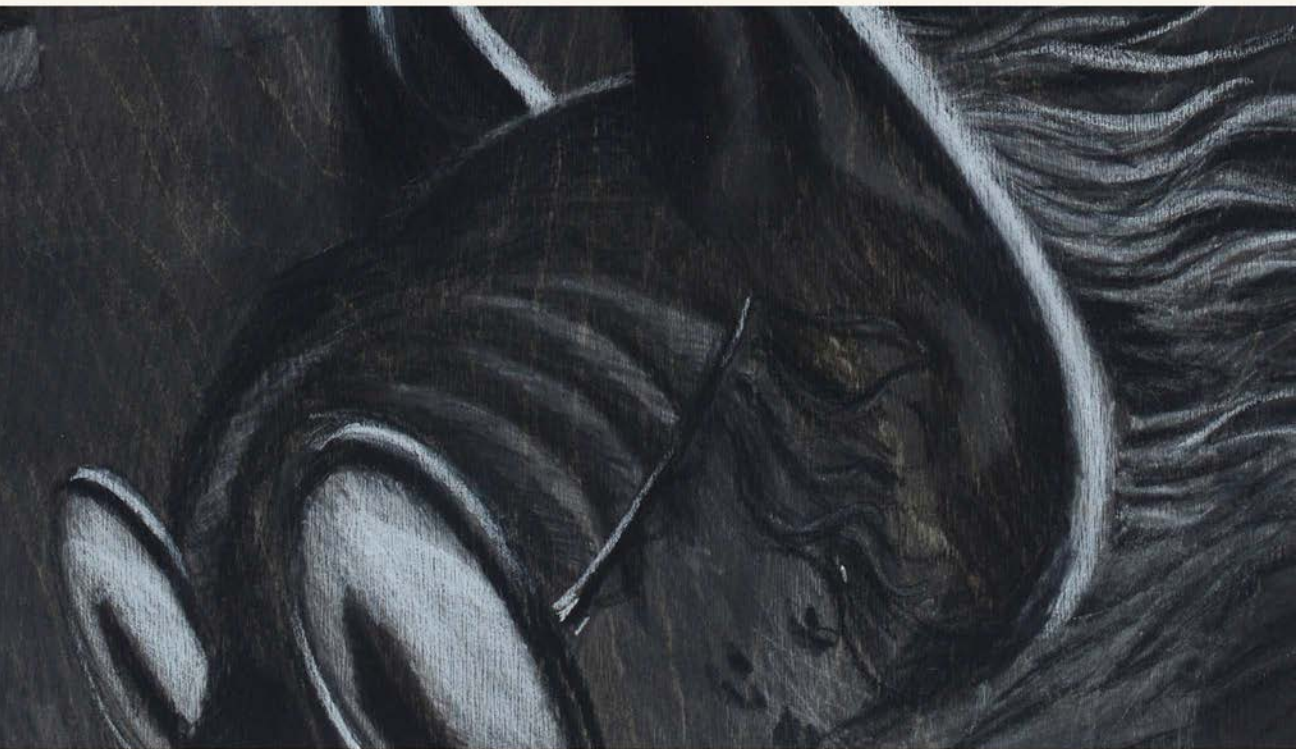


















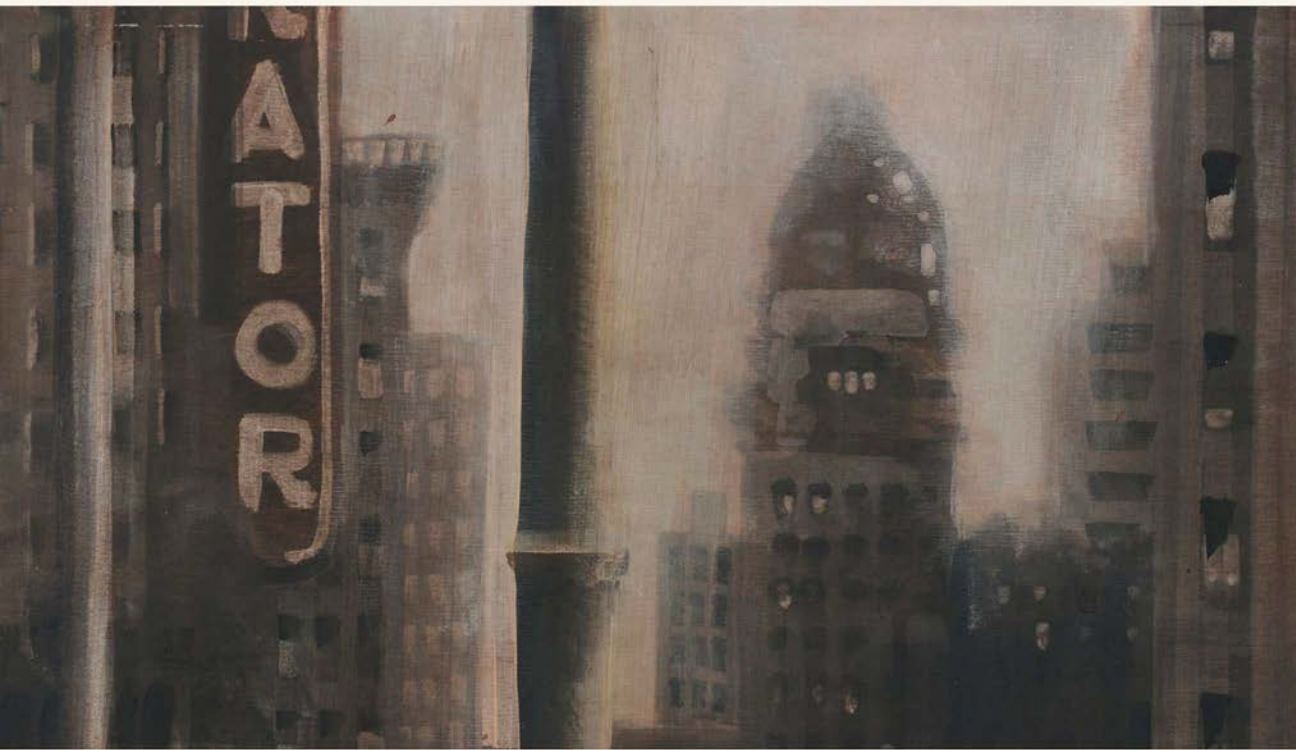












sources / fuentes

Berlin: Symphony of a Great City (1927); directed by Walther Ruttmann, script by Carl Mayer and Karl Freund. This German silent film is an example of the city symphony film genre. The film portrays Berlin mainly through visual impressions in a semi-documentary style, without the narrative content of more mainstream films, though the sequencing of events shows us one day in Berlin, starting at early morning and ending deep in the night. Walter Ruttmann (1887-1941) was a German film director and an early practitioner of experimental film and best remembered for the film *Berlin: Symphony of a Great City*. Ruttmann was born in Frankfurt; he studied architecture and painting and worked as a graphic designer. His first abstract short films, *Lichtspiel: Opus I* (1921) and *Opus II* (1923), were experiments with new forms of film expression. He died in Berlin of wounds sustained when he was working on the front line as a war photographer.

Berlin: Sinfonía de una gran ciudad (1927); dirigida por Walther Ruttmann, escrita por Carl Mayer y Karl Freund. Este película muda alemana es un ejemplo del género de "sinfonías urbanas", sin un contenido narrativo como los films comerciales, la secuencia de eventos nos muestra un corte transversal la vida en Berlín a lo largo de un día. Walther Ruttmann (1887-1941) fue un director alemán que trabajó en cine experimental y cuya película mas recordada fue precisamente "Berlin, Sinfonía de una gran ciudad". Ruttmann nació en Frankfurt; estudió arquitectura y pintura y trabajó como diseñador gráfico. Sus primeros cortos fueron abstractos, "*Lichtspiel: Opus I*" (1921) y *Opus II* (1923), donde experimentó con nuevas formas expresivas. Murió en Berlin por heridas provocadas trabajando como fotógrafo de guerra en el frente de batalla.

BERLIN

DIE
SINFONIE
DER
GROSSTADT



EIN FILM VON
WALTHER RUTTMANN

SINFONISCHE BEGLEITMUSIK: EDMUND MEISEL

People on Sunday (1930); directed by Robert Siodmak and Edgar G. Ulmer with script by Billy Wilder, Robert Siodmak, and Curt Siodmak. This German silent film follows the lives of a group of Berliners on a summer's day during the Weimar Era. Hailed as a work of genius, it is a pivotal film not only in the development of German cinema but also of Hollywood.

Robert Siodmak (1900-1973) was a German film director who also worked in the United States. *People on Sunday* was his first feature. With the rise of Nazism, Siodmak left Germany for Paris until Hitler again forced him out. Siodmak arrived in California in 1939, where he made 23 movies, many of them widely popular thrillers and crime melodramas, which critics today regard as classics of film noir. Edgar Georg Ulmer (1904-1972) was born in the Czech Republic. He lived in Vienna, where he worked as a stage actor and set designer while studying architecture and philosophy. He moved to Los Angeles and began to direct films in 1933. His stylish and eccentric works came to be appreciated by film critics over the years following his retirement.

Gente en domingo (1930); dirigida por Robert Siodmak y Edgar G. Ulmer con guión de Billy Wilder, Robert Siodmak y Curt Siodmak. Esta película muda relata los acontecimientos de un día de verano en la vida de un grupo de berlineses. Aclamada como el trabajo de un genio, esta película es esencial en el desarrollo tanto del cine alemán como de Hollywood.

Robert Siodmak (1900-1973) fue un director alemán y "*Gente en domingo*" fue su obra prima. Con el ascenso del nazismo, Siodmak dejó Alemania y partió a Francia hasta que Hitler nuevamente lo forzó a continuar su exilio. Siodmak llegó a California en 1939 donde dirigió 23 películas, muchas de ellas populares policiales y melodramas que los críticos de hoy consideran como clásicos del "film noir". Edgar Georg Ullmer (1904-1972) nació en la República Checa. En su juventud vivió en Viena, donde trabajó como actor y escenógrafo mientras estudiaba arquitectura y filosofía. Se mudó a Los Angeles y comenzó a dirigir films en 1933. La elegancia y excentricidad de sus trabajos comenzó a ser apreciada por la crítica años después de haberse retirado.



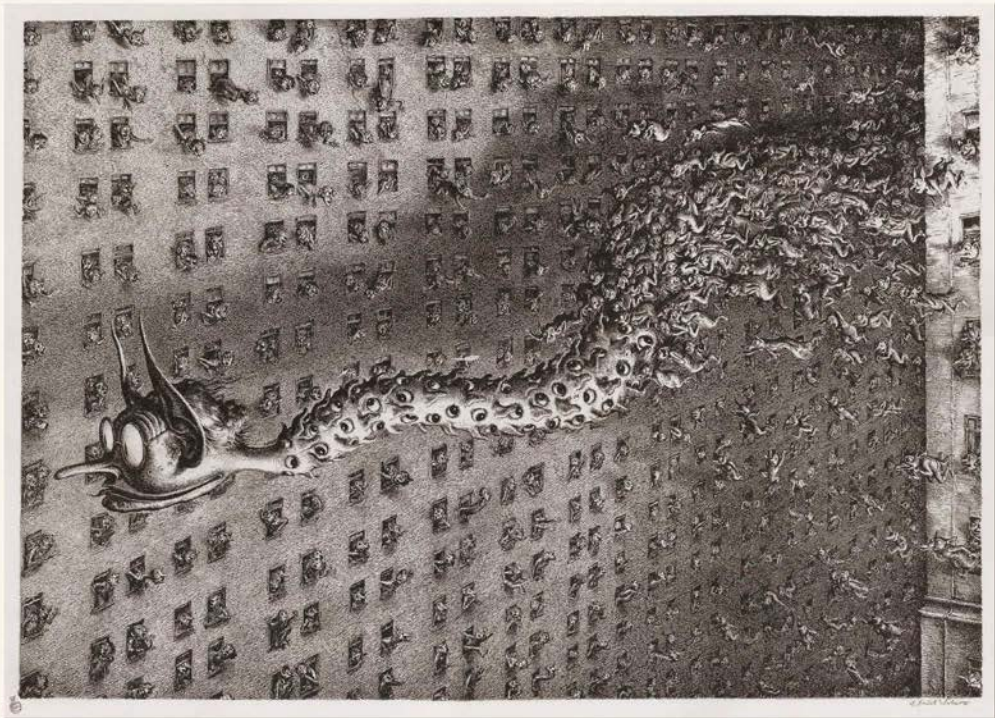
Menschen am Sonntag

Produktion: Filmstudio 1929
Leitung: Moriz Sauter
Regie: Robert Siodmak
Manuskript: Eilife Wilder
Kamera: Eugen Schüppan

VERLEIH FÜR GANZ DEUTSCHLAND
STEIN-FILM G.M.B.H. BERLIN S.W.48 MARKGRAFENSTR.21

"The Rumor" by Andreas Paul Weber. This drawing embodies the concept of rumor in the form of a dragon-like creature formed by eyes and tongues. First drawn in 1943 and later lithographed in 1953 for many the dragon represents a mob-mentality that fuels racism and discrimination. The viewer is left questioning the meaning of this dragon and whether the people shown in his drawing are willfully joining the creature or are being unwillingly forced to unify with it. A. P. Weber (1893-1980) was a German artist whose work specialized in political satire. He was co-editor of the "The Resistance, Journal for National Revolutionary Politics". He produced illustrations, including the book "Hitler, a German Disaster" for which he was imprisoned in 1937. At least two of his images were used as Nazi war propaganda, as well as some of his earlier ones containing open or latent anti-Semitism. After the end of the war, and until his death, Weber kept working on critical art concerning politics, justice, and the environment.

"El Rumor" de Andreas Paul Weber. Este dibujo representa el rumor como un dragón formado por ojos y lenguas. Creado en 1943 como un dibujo, y luego litografía en 1953, para muchos representa la masificación que alimenta el racismo y la discriminación. El espectador se cuestiona si los personajes se suman voluntariamente al dragón o son arrastrados por él. A. P. Weber (1893-1980) fue un artista alemán conocido por su sátira política. Fue co-editor de "La Resistencia. Diario para una política nacional revolucionaria" para el que produjo ilustraciones incluyendo "Hitler, un desastre alemán" razón por la cual fue encarcelado en 1937. Al menos dos de sus trabajos fueron utilizados en la propaganda de guerra nazi, así como también algunas de sus primeras obras contienen elementos antisemitas, sea de un modo latente como abiertamente. Continuó trabajando hasta su muerte en crítica política y medio ambiente.



Photograph of Leipzig

Deutsche Dokumentationszentrum für Kunstgeschichte - Bildarchiv Foto
Marburg

Leipzig: The market square and town hall before the first allied bombing
raids over the city in December 1943.

Fotografía de Leipzig

Deutsche Dokumentationszentrum für Kunstgeschichte - Bildarchiv Foto
Marburg

Leipzig: Plaza central y la casa de gobierno antes del primer bombardeo
por parte de los aliados en diciembre de 1943.



**The Buenos Aires Holocaust Museum
2017**

**Museo del Holocausto de Buenos Aires
2017**



**MUSEO
DEL HOLOCAUSTO
BUENOS AIRES**

El Museo del Holocausto tiene el agrado de
invitar a la inauguración de la instalación

1930

del artista plástico *Rafael Landea*

el jueves 6 de julio a las 18 horas.

JUEVES
06
JULIO

Horario:
18 hs.

Lugar:
Museo del Holocausto
Montevideo 919 (CABA)

"1930" es una instalación de pinturas en forma de extenso friso que se sitúa en los años de la Alemania de entreguerras. Este trabajo está formado por series de imágenes que retratan la vida cotidiana de la época. En su conjunto, la instalación es un corte transversal de la Alemania de entreguerras compuesto por "instantáneas pintadas" y, como en una partitura musical, el sombrero bajo continuo de esos tiempos. El clima político de una sociedad que hoy nos parece arrasada por una ceguera colectiva acerca de lo que se avecinaba.

La obra del artista Rafael Landea se podrá visitar hasta mediados de agosto en los horarios habituales del Museo del Holocausto.

SHOÁ MUSEO
DEL HOLOCAUSTO
BUENOS AIRES



info@museodelholocausto.org.ar
www.museodelholocausto.org.ar

... DE RAFAEL LANDEA
LA PRESENTE EXHIBICIÓN ES UNA REPRODUCCIÓN FOTOGRÁFICA.
LOS ORIGINALES, ACTUALMENTE EN SAN FRANCISCO, CALIFORNIA,
ESTÁN PINTADOS EN TINTA, GOUACHE, PASTEL Y CARBÓNILLA
SOBRE PANELES DE MADERA DE 45 X 45 X 8 CM CADA UNO

FOTOGRAFÍA

DANA DAVIS

IMPRESIONES

JOHN SHERIDAN & FEDERICO BREA

TEXTOS

CRAIG F. COOPER

SONIDO

ENRIQUE LANDEA

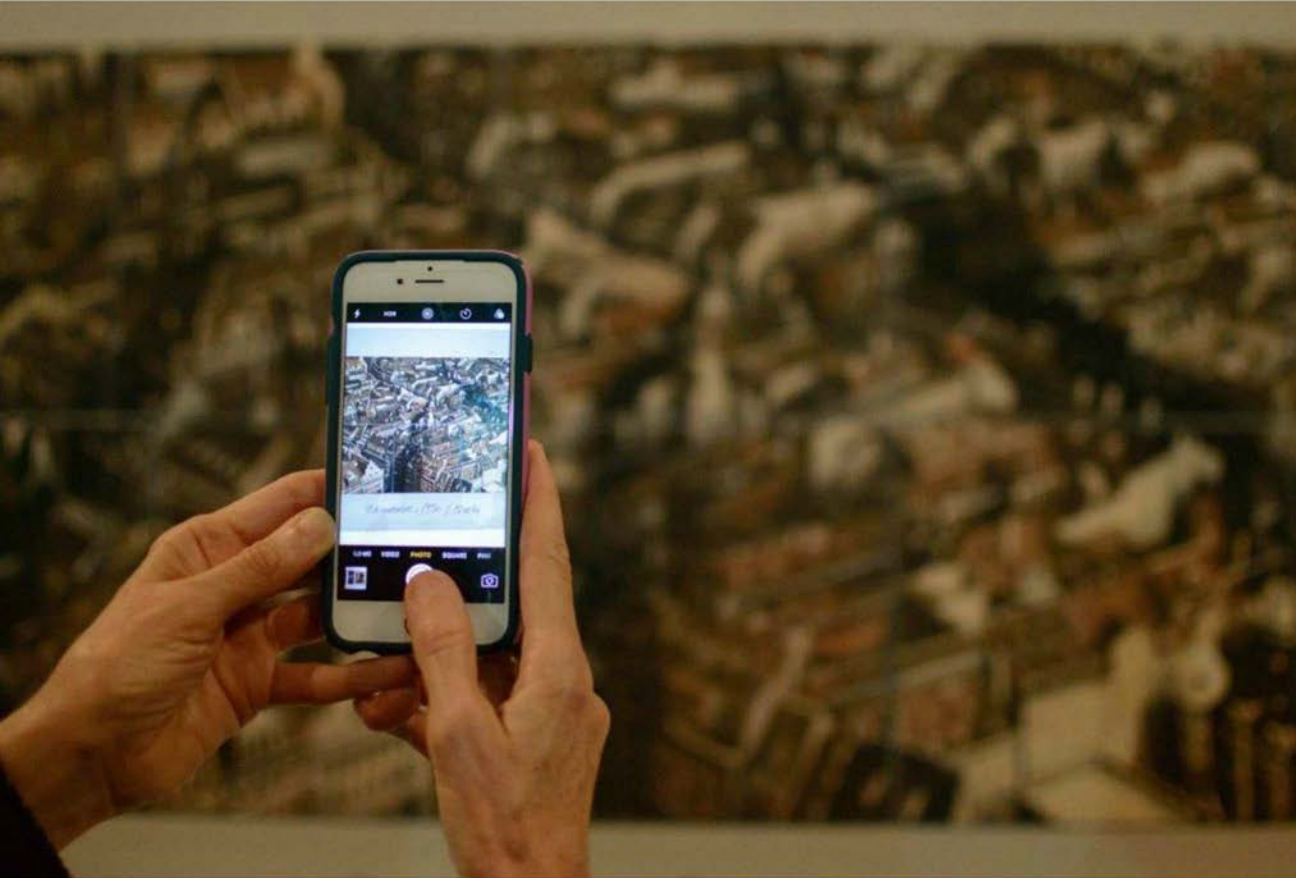
PALABRAS

LEOPOLDO BRIZUELA

AGRADECIMIENTOS

A. PAUL WEBER - MUSEUM - KRITISCHE & SATIRISCHE GRAPHIK
DEUTSCHE DOKUMENTATIONSZENTRUM FÜR KUNSTGESCHICHTE
BILDARCHIV FOTO MARBURG LEIPZIG
MARTA BIBILONI, CRISTOPHER BAUM
RAFAEL VARELA





"1930" Rafael Landaa-



**LOS
REPOSICIONADOS**

EN EL AÑO 1930, DESPUÉS DE LA REVOLUCIÓN, SE REPOSICIONÓ A LOS SOLDADOS QUE HABÍAN SIDO DESMOBILIZADOS DESPUÉS DE LA REVOLUCIÓN. ESTOS REPOSICIONADOS FUERON UNO DE LOS GRUPOS MÁS VIOLENTOS DE LA ÉPOCA. SE LES ASIGNÓ A TRABAJAR EN LAS GRANDES EMPRESAS INDUSTRIALES Y COMERCIALES DEL PAÍS, COMO LA INDUSTRIA AZÚCARERA, LA INDUSTRIA DEL CEMENTO Y LA INDUSTRIA DEL PETRÓLEO. ESTOS REPOSICIONADOS FUERON UNO DE LOS GRUPOS MÁS VIOLENTOS DE LA ÉPOCA. SE LES ASIGNÓ A TRABAJAR EN LAS GRANDES EMPRESAS INDUSTRIALES Y COMERCIALES DEL PAÍS, COMO LA INDUSTRIA AZÚCARERA, LA INDUSTRIA DEL CEMENTO Y LA INDUSTRIA DEL PETRÓLEO. ESTOS REPOSICIONADOS FUERON UNO DE LOS GRUPOS MÁS VIOLENTOS DE LA ÉPOCA. SE LES ASIGNÓ A TRABAJAR EN LAS GRANDES EMPRESAS INDUSTRIALES Y COMERCIALES DEL PAÍS, COMO LA INDUSTRIA AZÚCARERA, LA INDUSTRIA DEL CEMENTO Y LA INDUSTRIA DEL PETRÓLEO.



...



**LOS
REPOSICIONADOS**

...



...



Pravnik, 1931 / 16x16



Pravnik, 1931 / 15x16



9de novembra, 1930 / 22x16 cm



9de novembra





Parsons, 1930 / 1/2 in.

9 de novembre, 1930 / 9:00

technical details
detalles técnicos



technical specifications
detalles técnicos

Técnica

Pinturas (10): sepia, gouache y tinta sobre madera.

Dibujos (9): blanco y negro, carbón y pastel sobre madera.

Medidas

Cada imagen está compuesta por un mínimo de 2 a un máximo de 10 paneles.

Cada panel mide 45.7cm/45.7cm/2.5cm.

La instalación total cubre un área de 15.5 metros cuadrados. Sumado el espacio mínimo necesario entre los paneles se extiende a un total de 16 metros cuadrados necesarios para la exhibición, sin contar los paneles introductorios de presentación.

Opciones de montaje

Los dibujos y pinturas se instalan habitualmente alternándose entre ellos en la forma de un extenso friso.

De acuerdo al espacio los paneles funcionan como un 'rompecabezas' permitiendo diferentes posibilidades de montaje.

Media

Paintings (10): sepia-tinted, gouache and ink on wood.

Drawings (9): black & white, charcoal & pastel on wood.

Dimensions

Each image consists of two to ten individual wooden panels. Each panel measures 18in. /18in. / 1in. (45.7cm/45.7cm/2.5cm).

The total installation of artistic material covers an area of 166.8 sq ft (15.5 sq meters). If you allow for typical spacing between paintings and drawings, a total of 172 sq feet (16 sq meters) of gallery space is needed (not including introductory panels).

Installation Options

The drawings and paintings are typically installed in an alternating fashion in one long horizontal frieze. However, the wooden panel "puzzle" pieces allow for a multiple installation options based on gallery space availability and constraints. The wooden panels are lightweight allowing for easy, straight-forward installation.

	<i>Panels Paneles</i>	<i>Sq feet Pies</i>	<i>Sqm Metros²</i>
Paintings / Pinturas			
City / Ciudad	10	22.5	2.09
Horse / Caballo	8	18	1.67
Girls / Niñas	6	13.5	1.25
Cablecar / Tranvía	6	13.5	1.25
Train / Tren	6	13.5	1.25
Park / Parque	4	9	0.83
Boy / Niño	4	9	0.83
Café	4	9	0.83
Bedroom / Cuarto	4	9	0.83
Women / Mujeres	4	9	0.83
Drawings / Dibujos			
Rumor (9) (2 per drawing / 2 por dibujo)	18	40.5	3.76
Total area / Area total	74	166.5	15.45



www.rafael-landea.com
@LandeaRafael / twitter
[rafael.landea](#) / instagram
LandeaArt / facebook
rafael.landea@gmail.com





1930

rafael landea